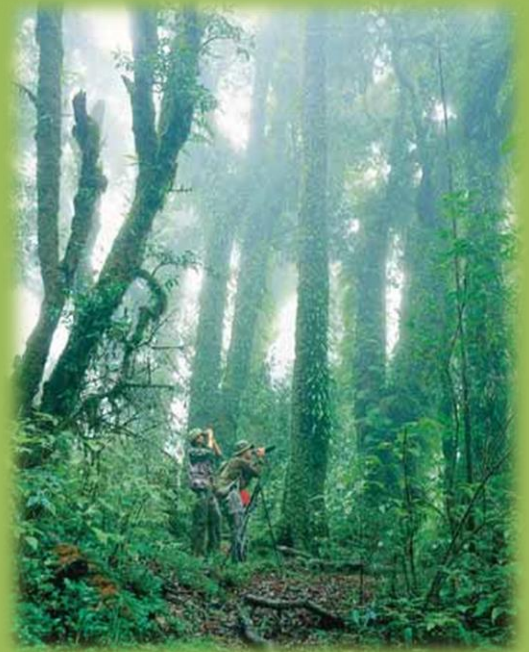


๒๕๕๘

ลักษณะสำคัญขององค์การ สำนักบริหารพื้นที่อนุรักษ์ที่ ๑๖ (เชียงใหม่)

ประจำปีงบประมาณ พ.ศ.๒๕๕๘

กรมอุทยานแห่งชาติ สัตว์ป่า และพันธุ์พืช
กระทรวงทรัพยากรธรรมชาติและสิ่งแวดล้อม



คณะทำงานจัดทำลักษณะสำคัญขององค์การ ประจำปีงบประมาณ พ.ศ.๒๕๕๘
ภายใต้คณะทำงานจัดทำครุฑรองการปฏิบัติราชการ สำนักบริหารพื้นที่อนุรักษ์ที่ ๑๖ (เชียงใหม่)

ลักษณะสำคัญขององค์การ สำนักบริหารพื้นที่อนุรักษ์ที่ ๑๖ (เชียงใหม่)

ประจำปีงบประมาณ พ.ศ. ๒๕๕๘

๑. ลักษณะขององค์การ

ก. ลักษณะพื้นฐานของส่วนราชการ

(๑) พันธกิจหรือหน้าที่ตามกฎหมาย

สำนักบริหารพื้นที่อนุรักษ์ที่ ๑๖ (เชียงใหม่) เดิมชื่อ สำนักงานป่าไม้เขตเชียงใหม่ ขึ้นกับกรมป่าไม้ ต่อมาได้มีพระราชบัญญัติปรับปรุง กระทรวง ทบวง กรม พ.ศ. ๒๕๔๕ ประกาศในราชกิจจานุเบกษา เล่มที่ ๑๑๙ ตอนที่ ๙๙ ก ลงวันที่ ๒ ตุลาคม ๒๕๔๕ ให้จัดตั้งกรมอุทยานแห่งชาติ สัตว์ป่า และพันธุ์พืช ในสังกัด กระทรวงทรัพยากรธรรมชาติและสิ่งแวดล้อม ทำให้สำนักงานป่าไม้เขตเชียงใหม่ ซึ่งเดิมอยู่ในสังกัดกรมป่าไม้ ถูกโอนย้ายไปสังกัดกรมอุทยานแห่งชาติ สัตว์ป่า และพันธุ์พืช และได้เปลี่ยนชื่อจากสำนักงานป่าไม้เขตเชียงใหม่ใน ปี พ.ศ. ๒๕๔๕ เป็นสำนักบริหารจัดการในพื้นที่ป่าอนุรักษ์ที่ ๑๖ ต่อมาในปี พ.ศ. ๒๕๔๘ เปลี่ยนชื่อเป็นสำนักบริหารพื้นที่อนุรักษ์ที่ ๑๖

พันธกิจ

- อนุรักษ์ คุ้มครองและฟื้นฟูทรัพยากรป่าไม้และสัตว์ป่า
- วิจัย พัฒนาและให้บริการด้านวิชาการ
- บริหารจัดการทรัพยากรป่าไม้และสัตว์ป่าโดยกระบวนการมีส่วนร่วมบนพื้นฐานเทคโนโลยีที่เหมาะสม
- ส่งเสริมการใช้ประโยชน์จากทรัพยากรธรรมชาติอย่างสมดุลและยั่งยืน

หน้าที่ตามกฎหมาย หน้าที่ของสำนักบริหารพื้นที่อนุรักษ์ที่ ๑๖ ตามคำสั่งกรมอุทยานแห่งชาติ สัตว์ป่า และพันธุ์พืช ที่ ๑๗/๒๕๔๕ ลงวันที่ ๑๓ พฤศจิกายน ๒๕๔๕ เรื่อง การจัดส่วนราชการ และกำหนดหน้าที่ ความรับผิดชอบในส่วนราชการ ที่ตั้งขึ้นใหม่ ตามกฎกระทรวงแบ่งส่วนราชการกรมอุทยานแห่งชาติ สัตว์ป่า และพันธุ์พืช

- จัดทำแผนบริหารจัดการป่าอนุรักษ์ในเขตพื้นที่อนุรักษ์ให้สอดคล้องกับแผนปฏิบัติการหลัก และนโยบายของกรม
- ปฏิบัติงานเกี่ยวกับการจัดการทรัพยากรในพื้นที่ป่าอนุรักษ์และการจัดการพื้นที่ป่าไม้อนุรักษ์ในลักษณะงานสงวนและคุ้มครองสัตว์ป่า งานอุทยานแห่งชาติ งานอนุรักษ์พื้นที่ต้นน้ำ ลำธาร งานจัดการไฟป่า งานป้องกันปราบปรามการบุกรุกทำลายในพื้นที่ป่าอนุรักษ์
- สนับสนุนการดำเนินการเกี่ยวกับการศึกษา วิจัย เพื่ออนุรักษ์และฟื้นฟูทรัพยากร ความหลากหลายทางชีวภาพ การท่องเที่ยวเชิงอนุรักษ์ และงานด้านกิจกรรมชุมชนในพื้นที่ป่าอนุรักษ์
- ปฏิบัติงานร่วมกับหรือสนับสนุนการปฏิบัติงานของหน่วยงานอื่นที่เกี่ยวข้อง หรือที่ได้รับมอบหมาย

(๒) วิสัยทัศน์ เป้าประสงค์หลัก ค่านิยม และวัฒนธรรม

ได้ทำการปรับปรุง/เปลี่ยนแปลงทบทวน/ เมื่อวันที่ ๓ เมษายน ๒๕๕๘

<p>วิสัยทัศน์</p>	<p>“ มุ่งมั่นสู่ความเป็นเลิศในการบริหารจัดการพื้นที่อนุรักษ์ให้สมบูรณ์และยั่งยืน เพื่ออำนวยความสะดวกสูงสุดแก่ทุกภาคส่วน บนพื้นฐานของปรัชญาเศรษฐกิจพอเพียง ”</p>
<p>เป้าประสงค์หลัก</p>	<p>ยุทธศาสตร์การจัดสรรที่ ๑ : การฟื้นฟูความเชื่อมั่นและเร่งรัดวางรากฐานที่ดีของประเทศ ๑.๕ การดำเนินการตามกรอบข้อตกลงประชาคมอาเซียน เป้าประสงค์ : มีความพร้อมและสามารถรองรับการปฏิรูปโครงการจากการเข้าสู่ประชาคมอาเซียน ยุทธศาสตร์การจัดสรรที่ ๓ : การสร้างความเจริญเติบโตทางเศรษฐกิจอย่างยั่งยืนและเป็นธรรม ๓.๕ การพัฒนาและเพิ่มรายได้จากการท่องเที่ยวและบริการ เป้าประสงค์ : มีศักยภาพสามารถสร้างมูลค่าเพิ่มจากการท่องเที่ยวและบริการ ยุทธศาสตร์การจัดสรรที่ ๕ : การจัดการทรัพยากรธรรมชาติและสิ่งแวดล้อม ๕.๑ การป้องกันและลดผลกระทบจากการเปลี่ยนแปลงสภาพภูมิอากาศ เป้าประสงค์ : ทุกภาคส่วนมีการเฝ้าระวังและพร้อมรับมือกับผลกระทบของการเปลี่ยนแปลงสภาพภูมิอากาศของโลก ๕.๒ การส่งเสริมการบริหารจัดการน้ำอย่างบูรณาการ เป้าประสงค์ : มีการจัดการน้ำอย่างบูรณาการ ๕.๓ การอนุรักษ์และจัดการทรัพยากรธรรมชาติ เป้าประสงค์ : ฐานทรัพยากรธรรมชาติการอนุรักษ์และใช้ประโยชน์อย่างเหมาะสมและความหลากหลายทางชีวภาพมีความยั่งยืน ๕.๕ การฟื้นฟูป้องกันและจัดการภัยพิบัติ เป้าประสงค์ : พื้นที่ และผู้ที่ได้รับความเสียหายจากภัยพิบัติทางธรรมชาติได้รับการฟื้นฟูเยียวยาอย่างต่อเนื่องเป็นระบบ</p>
<p>ค่านิยม</p>	<p>มีหัวใจไฟการอนุรักษ์ “HEARTS”</p> <ol style="list-style-type: none"> ๑. มีความซื่อสัตย์ (Honesty) ๒. มีความเสมอภาคและเป็นธรรม (Equality & Equity) ๓. มุ่งผลสัมฤทธิ์ของงาน (Achievement) ๔. ปฏิบัติในสิ่งที่ถูกต้อง (Rightness) ๕. โปร่งใสตรวจสอบได้ (Transparency) ๖. มีจิตวิญญาณในการอนุรักษ์ (Spirit)
<p>วัฒนธรรม</p>	<ol style="list-style-type: none"> ๑. ทำงานเป็นทีม ๒. บริการทุกระดับ ประทับใจ ๓. เป็นองค์กรแห่งการเรียนรู้ ๔. ยึดหลักธรรมาภิบาล

(ก) ลักษณะโดยรวมของบุคลากร ณ วันที่ ๓๐ มิถุนายน ๒๕๕๘ (ไม่รวมสำนักบริหารพื้นที่อนุรักษ์ที่ ๑๖ สาขาแม่สะเรียง)

สายงาน/อายุ/วุฒิการศึกษา	ประเภทตำแหน่ง/ ระดับตำแหน่ง/จำนวนคน										รวม (คน)	ร้อยละ
	ทั่วไป			วิชาการ			อำนวยการ	ช่วยราชการ				
	ปฏิบัติงาน	ชำนาญงาน	อาวุโส	ปฏิบัติการ	ชำนาญการ	ชำนาญการพิเศษ	ระดับสูง	ไปช่วยราชการ	มาช่วยสบอ.๑๖			
๑. ผู้อำนวยการ	-	-	-	-	-	-	๑	-	-	๑	๐.๓๑	
๒. เจ้าพนักงานการเงินและบัญชี	๑	๔	-	-	-	-	-	-	-	๕	๑.๕๗	
๓. เจ้าพนักงานธุรการ	๔	๕	-	-	-	-	-	-	๑	๑๐	๓.๑๕	
๔. เจ้าพนักงานป่าไม้	-	๑๐๓	๒๑	-	-	-	-	๒๒	๑๔	๑๖๐	๕๐.๔๗	
๕. นักวิชาการสถิติ	-	-	-	-	-	๑	-	-	๑	๑	๐.๓๑	
๖. นักจัดการงานทั่วไป	-	-	-	-	๓	-	-	-	-	๓	๐.๙๔	
๗. นักวิชาการป่าไม้	-	-	-	๒๖	๕๖	๑๐	-	๑๗	๒๓	๑๓๒	๔๑.๖๔	
๘. นายช่างไฟฟ้า	-	-	-	-	-	-	-	๑	-	-	๐.๓๑	
๙. นายช่างสำรวจ	-	๓	-	-	-	-	-	-	-	๓	๐.๙๔	
๑๐. นิติกร	-	-	-	-	-	-	-	-	-	-	๐.๓๑	
๑๑. นายสัตวแพทย์	-	-	-	๑	-	-	-	-	-	๑	๐.๓๑	
รวมประเภท (คน)	๕	๑๑๕	๒๑	๒๗	๕๙	๑๐	-	๔๐	๓๙	๓๑๗	๑๐๐	
อายุ											เฉลี่ยโดยรวม	
๑. อายุตัวเฉลี่ย	๓๒.๗๘	๔๙.๖๙	๕๔.๔๓	๓๕.๑๙	๕๐.๔๙	๕๖.๕	๖๐	-	-	๔๘.๔๔		
๒. อายุราชการเฉลี่ย	๔.๔๔	๒๖.๙๗	๓๔.๔๓	๕.๗๓	๒๖	๓๑	๓๗	-	-	๒๓.๖๕		
วุฒิการศึกษา											รวม(คน)	%
๑. ต่ำกว่าปริญญาตรี	๕	๗๙	๗	-	-	-	-	-	-	๙๑	๒๘.๗๐	
๒. ตรี	๔	๕๙	๙	๓๑	๕๒	-	๑	-	-	๑๕๖	๔๙.๒๑	
๓. โท	-	๒๘	๕	๑	๒๗	๘	-	-	-	๖๙	๒๑.๗๖	
๔. เอก	-	๑	-	-	-	-	-	-	-	๑	๐.๓๑	
รวม	๙	๑๖๗	๒๑	๓๒	๗๙	๘	๑	-	-	๓๑๗	๑๐๐	

ข้อมูลบุคลากร						
ลำดับ ที่	ข้อมูลลูกจ้างประจำ (ข้อมูลปี ๒๕๕๘ ณ วันที่ ๓๐ มิถุนายน ๒๕๕๘)			ข้อมูลพนักงานราชการ (ข้อมูลปี ๒๕๕๘ ณ วันที่ ๓๐ มิถุนายน ๒๕๕๘)		
	สายงาน/อายุ/วุฒิการศึกษา	จำนวน คน	%	สายงาน/อายุ/วุฒิการศึกษา	จำนวน คน	%
๑	พนักงานพิทักษ์ป่า ระดับ ส๒	๑๕๕	๖๐.๓๑	เจ้าหน้าที่การเงินและบัญชี	๔	๐.๓๕
๒	พนักงานขับรถยนต์ ระดับ ส๒	๓๐	๑๑.๖๗	เจ้าหน้าที่ธุรการ	๙	๐.๗๙
๓	พนักงานทั่วไป ระดับ บ ๒	๒๐	๗.๗๘	เจ้าพนักงานธุรการ	๑๑	๐.๙๖
๔	พนักงานพิมพ์ ระดับ ส๒	๑	๐.๓๘	เจ้าหน้าที่พิมพ์ดีด	๑	๐.๐๘
๕	พนักงานขับเครื่องจักรขนาดกลาง ช๒	๑	๐.๓๘	เจ้าหน้าที่การเกษตร	๕	๐.๔๓
๖	พนักงานขับเครื่องจักรขนาดเบา ช๒	๔	๑.๕๕	คนงาน	๗๕๗	๖๖.๔๖
๗	พนักงานรักษาความปลอดภัย บ๒	๑๑	๔.๒๘	เจ้าหน้าที่ตรวจป่า	๔๕	๓.๙๕
๘	พนักงานสถานที่ ระดับ บ๒	๒	๐.๗๗	พนักงานบริการอัดสำเนา	๘	๐.๗๐
๙	ช่างไม้ ระดับ ช๒	๑	๐.๓๘	เจ้าพนักงานการเกษตร	๑๓	๑.๑๔
๑๐	ผู้ช่วยช่างไม้	๑	๐.๓๘	นายช่างศิลป์	๔	๐.๓๕
๑๑	พนักงานสวนป่าชั้น ๑	-	-	พนักงานพิทักษ์ป่า	๑๘๒	๑๕.๙๗
๑๒	ช่างซ่อมบำรุงชั้น ๒	-	-	พนักงานขับเครื่องจักรขนาดเบา	๑	๐.๐๘
๑๓	พนักงานขับรถยนต์ ระดับ บ๑	๑	๐.๓๘	เจ้าหน้าที่เครื่องคอมพิวเตอร์	๑	๐.๐๘
๑๔	แม่บ้าน ระดับ บ๒	๕	๑๒.๘๕	พนักงานวิทยุสื่อสาร	๑	๐.๐๘
๑๕	พนักงานธุรการ ระดับ ส๒	๑๘	๗.๐๐	เจ้าหน้าที่บริหารงานทั่วไป	๖๓	๕.๕๓
๑๖	พนักงานธุรการ ระดับ ส๓	๓	๑.๑๖	นักวิชาการป่าไม้	๘	๐.๗๐
๑๗	ช่างเครื่องยนต์ ระดับ ช๓	๒	๐.๗๗	นักวิชาการเผยแพร่	๑๐	๐.๘๗
๑๘	พนักงานการเงินและบัญชี ระดับ ส๒	๒	๐.๗๗	นักวิชาการสิ่งแวดล้อม	๓	๐.๒๖
๑๙				นักวิชาการเกษตร	๕	๐.๔๓
๒๐				ผู้ช่วยนักวิจัย	๑	๐.๐๘
๒๑				จนท.วิเคราะห์นโยบายและแผน	๒	๐.๑๗
๒๒				นิติกร	๓	๐.๒๖
๒๓				จนท.ระบบคอมพิวเตอร์	๑	๐.๐๘
๒๔				จนท.บันทึกข้อมูล	๑	๐.๐๘
	รวม	๒๕๗	๑๐๐	รวม	๑,๑๓๙	๑๐๐

หมายเหตุ

ไม่รวมสำนักบริหารพื้นที่อนุรักษ์ที่ ๑๖ สาขาแม่สะเรียง

ที่	หน่วยงานในสังกัด	จำนวนบุคลากรของ สำนักบริหารพื้นที่อนุรักษ์ที่ ๑๖ (เชียงใหม่)			
		ข้าราชการ	ลูกจ้างประจำ	พนักงานราชการ	รวม
๑	ผู้บริหารระดับสูง	๑	-	-	๑
๒	ส่วนอำนวยการ	๑๙	๙	๓๔	๖๒
๓	ส่วนฟื้นฟูและพัฒนาพื้นที่อนุรักษ์	๒๒	๘	๔	๓๔
๔	ส่วนอนุรักษ์สัตว์ป่า	๑๖	๓๓	๒๒๓	๒๗๒
๕	ส่วนอุทยานแห่งชาติ	๓๖	๙๗	๕๐๓	๖๓๖
๖	ส่วนจัดการต้นน้ำ	๗๘	๓๙	๘๔	๒๐๑
๗	ส่วนควบคุมและปฏิบัติการไฟป่า	๒๕	๒๐	๑๐๓	๑๔๘
๘	ส่วนอนุรักษ์และป้องกันทรัพยากร	๒๓	๔๐	๖๔	๑๒๗
๙	ส่วนประสานงานโครงการพระราชดำริ	๔๔	๘	๖๐	๑๑๒
๑๐	กลุ่มงานวิชาการ	๗	-	๕๕	๖๒
๑๑	กลุ่มงานกฎหมาย	๓	๑	๓	๗
๑๒	กลุ่มงานเลขานุการผู้บังคับบัญชา	๐	๑	๑	๒
๑๓	ศูนย์ปฏิบัติการสื่อสารและสารสนเทศ	๐	-	๑	๑
๑๔	กลุ่มงานยุทธศาสตร์	๓	๑	-	๔
๑๕	ข้าราชการไปช่วยราชการ	๔๐	-	-	๔๐
๑๖	ศูนย์ภูมิสารสนเทศเพื่อการจัดการต้นน้ำ		-	๔	๔
	ภาคเหนือ		-	-	-
	รวม	๓๑๗	๒๕๗	๑,๑๓๙	๑,๗๑๓

หมายเหตุ ไม่รวมบุคลากรที่ไปช่วยราชการ และสาขาแม่สะเรียง

ข้อกำหนดพิเศษในการปฏิบัติงาน

<p>ข้อกำหนดพิเศษในการปฏิบัติงาน</p> <p>ตามสายงาน</p> <p>นักวิชาการป่าไม้, เจ้าพนักงาน ป่าไม้ และพนักงานพิทักษ์ป่า ซึ่งมีหน้าที่ในการอนุรักษ์ฟื้นฟู ป้องกันการบุกรุกทำลายทรัพยากรป่าไม้และสัตว์ป่า การป้องกันไฟป่า</p>	<p>จะต้องมีความรู้ทักษะ และสมรรถนะ ดังนี้</p> <ol style="list-style-type: none"> ๑. การใช้องค์ความรู้ทางวิชาการในการบริหารจัดการ ๒. การดำรงชีพในป่า ๓. การใช้อาวุธปืนประจำกายในการออกตรวจปราบปราม ๔. การใช้เครื่องมือหาตำแหน่งพิกัดจากดาวเทียม (GPS) ๕. การใช้เครื่องมือวิทยุสื่อสาร ๖. การใช้เครื่องมือในการควบคุมดับไฟป่า ๗. การออกกำลังกายให้ร่างกายมีสมรรถนะ แข็งแรง ๘. ความรู้/ความเข้าใจด้านกฎหมายที่เกี่ยวข้อง ๙. การลาดตระเวนเชิงคุณภาพ ๑๐. ความรู้ด้านสัตว์ป่า ๑๑. ความรู้ด้านการบริการนักท่องเที่ยว
---	--

(๔) เทคโนโลยี อุปกรณ์ และสิ่งอำนวยความสะดวกที่สำคัญในการให้บริการและการปฏิบัติงาน

เทคโนโลยี	อุปกรณ์	สิ่งอำนวยความสะดวก สถานที่ให้บริการ สถานที่ทำงาน
<ul style="list-style-type: none">- ระบบสารบรรณอิเล็กทรอนิกส์- ระบบ Internet- ระบบ GFMS (การบริหารงบประมาณและพัสดุ)- ระบบ e-Project Tracking System (ระบบติดตามและประเมินผลโครงการ)- ระบบหนังสือเวียนอิเล็กทรอนิกส์- ระบบ GIS- WEBSITE ของ สบอ. ๑๖- ระบบฐานข้อมูล- ระบบงานเครือข่าย สบอ. ๑๖- ระบบสารสนเทศเพื่อการบริหาร- ระบบไปรษณีย์อิเล็กทรอนิกส์ (E-Mail) ใช้ในการรับ-ส่ง แลกเปลี่ยนข้อมูล/ข่าวสาร กับหน่วยงานภายในและภายนอก- ระบบโทรศัพท์ โทรสารและโทรศัพท์เคลื่อนที่- ระบบวิทยุสื่อสาร	<ul style="list-style-type: none">- หมวดครุภัณฑ์สำนักงาน- หมวดครุภัณฑ์ยานพาหนะและขนส่ง- หมวดครุภัณฑ์โฆษณาและเผยแพร่- หมวดครุภัณฑ์การเกษตร- หมวดครุภัณฑ์ก่อสร้าง- หมวดครุภัณฑ์สำรวจ- หมวดครุภัณฑ์วิทยาศาสตร์- หมวดครุภัณฑ์คอมพิวเตอร์- หมวดครุภัณฑ์งานบ้านงานครัว- หมวดครุภัณฑ์สนาม- หมวดครุภัณฑ์อื่น	<ol style="list-style-type: none">๑. กลุ่มบริหารอาคารสถานที่<ul style="list-style-type: none">- ห้องสมุด- มุมสร้างสรรค์- สนามกีฬาเปตอง- ห้องประชุม- ลานจอดรถ- จัดระเบียบเส้นทางเดินรถในสำนักงาน๒. กลุ่มสวัสดิการ<ul style="list-style-type: none">- สหกรณ์ป่าไม้ภาคเหนือ- ร้านอาหาร- ชุมนกาแฟ- ตู้น้ำดื่ม- มุมสวนหย่อมริมแม่น้ำ๓. กลุ่มรักษาความปลอดภัย<ul style="list-style-type: none">- ป้อมยามสำหรับเจ้าหน้าที่รักษาความปลอดภัย- อาคารที่พักสำหรับผู้ดูแลรักษาความปลอดภัยสำนักงาน- จัดให้มีข้าราชการเป็นผู้ตรวจเวรรักษาความปลอดภัยทั้งกลางวันและกลางคืน๔. กลุ่มสื่อสารและเผยแพร่<ul style="list-style-type: none">- การกระจายเสียงตามสายในสำนักงาน- สิ่งพิมพ์ / แผ่นพับ / จุลสารสำนักงาน

(๕) การดำเนินการภายใต้กฎหมาย กฎ ระเบียบ ข้อบังคับที่สำคัญ

กฎหมาย กฎระเบียบ ข้อบังคับ	เนื้อหาสาระสำคัญของกฎหมาย กฎระเบียบ ข้อบังคับ	ส่วนราชการ ที่เป็นผู้รักษาการตามกฎหมาย
๑. พระราชบัญญัติอุทยานแห่งชาติ พ.ศ. ๒๕๐๔ พระราชกำหนดแก้ไขเพิ่มเติมพระราชบัญญัติอุทยานแห่งชาติ พ.ศ. ๒๕๐๔ พ.ศ. ๒๕๓๒	เพื่อคุ้มครองรักษาทรัพยากรธรรมชาติที่มีอยู่ เช่น พันธุ์ไม้และของป่า สัตว์ป่า ตลอดจนทิวทัศน์ ป่า และภูเขา ให้คงอยู่ในสภาพธรรมชาติเดิมมิให้ถูกทำลายหรือเปลี่ยนแปลงไปเพื่ออำนวยประโยชน์ทั้งทางตรงและทางอ้อมแก่รัฐและประชาชน	รัฐมนตรีว่าการกระทรวงทรัพยากรธรรมชาติและสิ่งแวดล้อม เป็นผู้รักษาการตามพระราชบัญญัตินี้ โดยกรมอุทยานแห่งชาติ สัตว์ป่า และพันธุ์พืช มีอำนาจหน้าที่ตามพระราชบัญญัตินี้
๒. พระราชบัญญัติสงวนและคุ้มครองสัตว์ป่า พ.ศ. ๒๕๓๕ พระราชบัญญัติสงวนและคุ้มครองสัตว์ป่า (ฉบับที่ ๒) พ.ศ. ๒๕๔๖ และพระราชบัญญัติสงวนและคุ้มครองสัตว์ป่า (ฉบับที่ ๓) พ.ศ. ๒๕๕๗	เพื่อสงวนและคุ้มครองพันธุ์สัตว์ป่า เปิดโอกาสให้มีการเพาะพันธุ์และค้าสัตว์ป่า บางชนิดได้ รวมทั้งจะต้องเร่งรัดการขยายพันธุ์สัตว์ป่า และให้การสงวนและคุ้มครองสัตว์ป่าควบคู่กันไป ตลอดจนความตกลงระหว่างประเทศในการที่จะร่วมมือกันเพื่อสงวนและคุ้มครองสัตว์ป่าของท้องถิ่นอันเป็นทรัพยากรที่สำคัญของโลก รวมทั้งการบริหารจัดการซากของสัตว์ป่า ผลิตภัณฑ์จากซากของสัตว์ป่า	รัฐมนตรีว่าการกระทรวงทรัพยากรธรรมชาติและสิ่งแวดล้อม เป็นผู้รักษาการตามพระราชบัญญัตินี้ โดยกรมอุทยานแห่งชาติ สัตว์ป่า และพันธุ์พืช มีอำนาจหน้าที่ตามพระราชบัญญัตินี้
๓. พระราชบัญญัติงาช้าง พ.ศ. ๒๕๕๘	เพื่อควบคุมการค้า การนำเข้าส่งออก และการครอบครองงาช้างหรือผลิตภัณฑ์งาช้างบ้าน และการนำผ่านซึ่งงาช้างหรือผลิตภัณฑ์ที่ทำจากงาช้าง	รัฐมนตรีว่าการกระทรวงทรัพยากรธรรมชาติและสิ่งแวดล้อม เป็นผู้รักษาการตามพระราชบัญญัตินี้ โดยกรมอุทยานแห่งชาติ สัตว์ป่า และพันธุ์พืช มีอำนาจหน้าที่ตามพระราชบัญญัตินี้
๔. พระราชบัญญัติป่าไม้ พุทธศักราช ๒๔๘๔ และที่แก้ไขเพิ่มเติม	เพื่อคุ้มครองและบำรุงรักษาป่าไม้อันเป็นทรัพยากรธรรมชาติให้ได้ผลดียิ่งขึ้น	รัฐมนตรีว่าการกระทรวงทรัพยากรธรรมชาติและสิ่งแวดล้อม เป็นผู้รักษาการตามพระราชบัญญัตินี้ โดยกรมป่าไม้ มีอำนาจหน้าที่ตามพระราชบัญญัตินี้

กฎหมาย กฎระเบียบ ข้อบังคับ	เนื้อหาสาระสำคัญของกฎหมาย กฎระเบียบ ข้อบังคับ	ส่วนราชการ ที่เป็นผู้รักษาการตามกฎหมาย
<p>๕. พระราชบัญญัติป่าสงวนแห่งชาติ พ.ศ. ๒๕๐๗ และที่แก้ไขเพิ่มเติม</p>	<p>เพื่อสงวนป่าไม้อื่นเป็นเนื้อที่ประมาณร้อยละ ๔๐ ของเนื้อที่ประเทศไทยเนื่องจากป่าไม้ที่สงวนคุ้มครองไว้แล้ว และที่ยังมิได้สงวนคุ้มครองได้ถูกบุกรุกและถูกทำลายเป็นจำนวนมาก แม้อป่าไม้ในบริเวณต้นน้ำลำธาร ก็ถูกแผ้วถางทำลายไปเป็นอันมาก ซึ่งอาจเป็นต้นเหตุให้เกิดความแห้งแล้งพื้นดินพังทลาย ลำน้ำตื้นเขินหรือเกิดอุทกภัยอันเป็นผลเสียหายแก่การเกษตรและเศรษฐกิจของประเทศอย่างร้ายแรง จึงต้องดำเนินการปรับปรุงกฎหมายเรื่องนี้ เพื่อให้สามารถดำเนินการคุ้มครองป้องกัน เพื่อรักษาไว้ซึ่งทรัพยากรธรรมชาติอันมีค่าของชาติและเพื่อมิให้อาชีพเกษตรกรรมของประชาชนส่วนใหญ่และเศรษฐกิจของประเทศถูกกระทบกระเทือนจากผลของการทำลายป่า</p>	<p>รัฐมนตรีว่าการกระทรวงทรัพยากรธรรมชาติและสิ่งแวดล้อม เป็นผู้รักษาการตามพระราชบัญญัตินี้ โดยกรมป่าไม้ มีอำนาจหน้าที่ตามพระราชบัญญัตินี้</p>
<p>๖. พระราชบัญญัติส่งเสริม และรักษาคุณภาพสิ่งแวดล้อม พ.ศ. ๒๕๓๕</p>	<ol style="list-style-type: none"> ๑. เพื่อส่งเสริมประชาชนและองค์การเอกชนให้มีส่วนร่วมในการส่งเสริม รักษาคุณภาพสิ่งแวดล้อม ๒. เพื่อจัดระบบการบริหารงานด้านสิ่งแวดล้อมให้เป็นไปตามหลักการจัดการคุณภาพสิ่งแวดล้อม ๓. เพื่อกำหนดอำนาจหน้าที่ของส่วนราชการ รัฐวิสาหกิจ และราชการ ส่วนท้องถิ่นให้เกิดการประสานงานและมีหน้าที่ร่วมกันในการส่งเสริม และรักษาคุณภาพสิ่งแวดล้อมและกำหนดแนวทางปฏิบัติในส่วนที่ไม่มีหน่วยงานใดรับผิดชอบโดยตรง ๔. เพื่อกำหนดมาตรการควบคุมมลพิษด้วยการจัดให้มีระบบบำบัดอากาศเสีย ระบบบำบัดน้ำเสีย ระบบกำจัดของเสีย และเครื่องมือ หรืออุปกรณ์ต่างๆ เพื่อแก้ไขปัญหาเกี่ยวกับมลพิษ ๕. เพื่อกำหนดหน้าที่ความรับผิดชอบของผู้ที่เกี่ยวข้องกับการก่อให้เกิด มลพิษให้เป็นไปโดยชัดเจน 	<p>นายกรัฐมนตรี และรัฐมนตรีว่าการกระทรวงทรัพยากรธรรมชาติและสิ่งแวดล้อม รักษาการตามพระราชบัญญัตินี้ โดยสำนักงานนโยบายและแผนทรัพยากรธรรมชาติและสิ่งแวดล้อม</p>

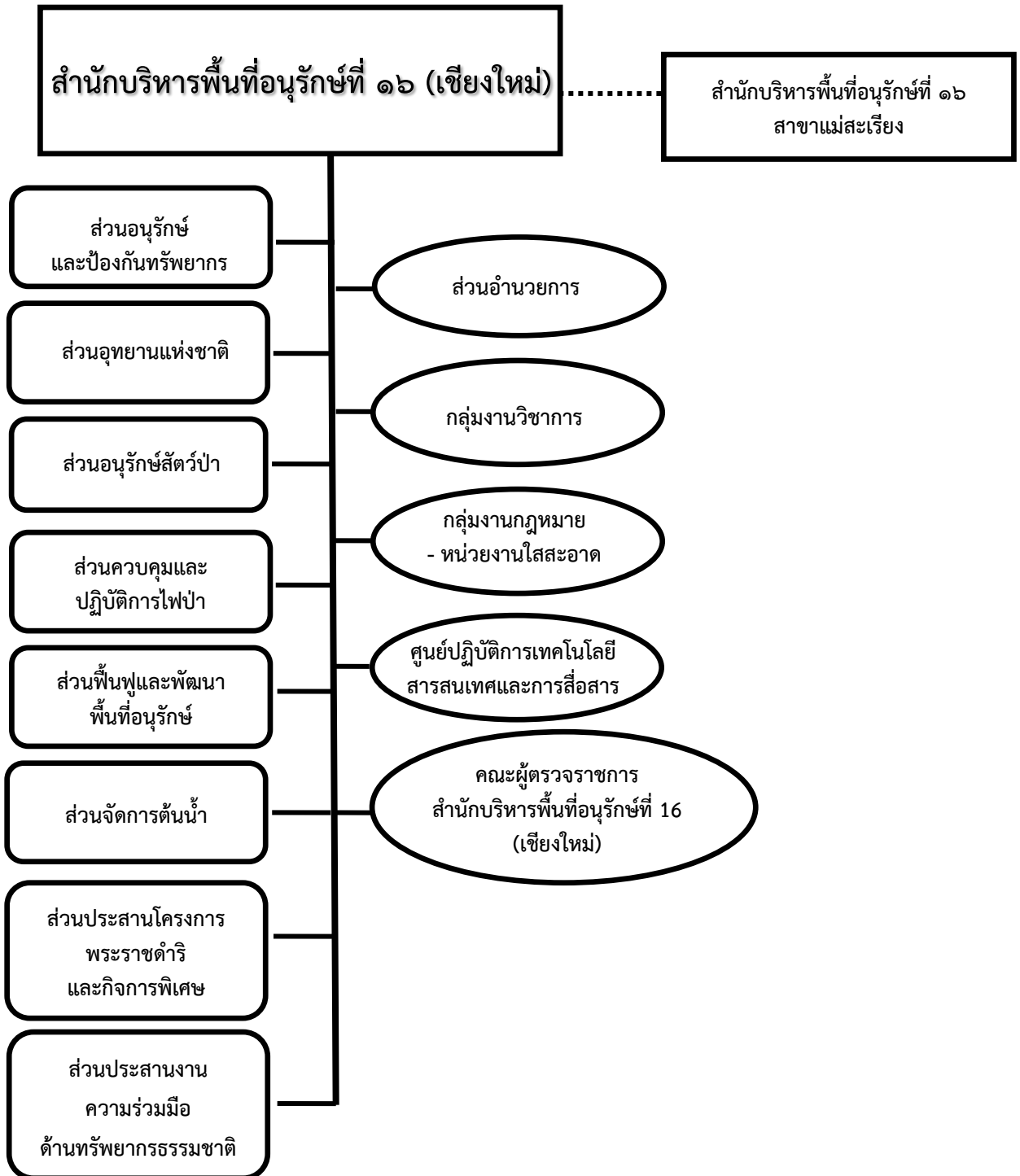
กฎหมาย กฎระเบียบ ข้อบังคับ	เนื้อหาสาระสำคัญของกฎหมาย กฎระเบียบ ข้อบังคับ	ส่วนราชการ ที่เป็นผู้รักษาการตามกฎหมาย
	๖. เพื่อกำหนดให้มีมาตรการส่งเสริมด้านกองทุนและความช่วยเหลือด้านต่างๆ เพื่อเป็นการจูงใจให้มีการยอมรับที่จะปฏิบัติในการรักษาคุณภาพสิ่งแวดล้อม	
๗. พ.ร.บ. เลื่อยโซยนต์ พ.ศ. ๒๕๔๕	เพื่อควบคุมดูแลการใช้เลื่อยโซยนต์ให้มีประสิทธิภาพ มากขึ้น เป็นการป้องกันและปราบปรามการลักลอบการตัดไม้ทำลายป่า รวมถึงการลักลอบนำเลื่อยโซยนต์เข้ามาในราชอาณาจักรเพื่อใช้ในการตัดไม้ทำลายป่า	รัฐมนตรีว่าการกระทรวงทรัพยากรธรรมชาติและสิ่งแวดล้อม เป็นผู้รักษาการตามพระราชบัญญัตินี้ โดยกรมป่าไม้ มีอำนาจหน้าที่ตามพระราชบัญญัตินี้
๘. พระราชบัญญัติความรับผิดชอบทางละเมิดของเจ้าหน้าที่ พ.ศ.๒๕๓๙	<ul style="list-style-type: none"> - เพื่อให้เกิดความเป็นธรรมและเพิ่มพูนประสิทธิภาพในการปฏิบัติงานของเจ้าหน้าที่ - เพื่อกำหนดขอบเขตความรับผิดชอบของเจ้าหน้าที่ - เพื่อส่งเสริมขวัญกำลังใจของเจ้าหน้าที่ในการตัดสินใจดำเนินงานต่างๆ - เพื่อกำหนดคุณและโทษในการควบคุมการทำงานของเจ้าหน้าที่ 	นายกรัฐมนตรี เป็นรักษาการตามพระราชบัญญัตินี้
๙. พระราชบัญญัติข้อมูลข่าวสารของทางราชการ พ.ศ. ๒๕๔๐	<ul style="list-style-type: none"> - เพื่อให้ประชาชนมีโอกาสกว้างขวางในการรับรู้ข้อมูลข่าวสารเกี่ยวกับการดำเนินการต่างๆของรัฐ - เพื่อที่ประชาชนสามารถแสดงความคิดเห็นและใช้สิทธิทางการเมืองได้โดยถูกต้องกับความเป็นจริง - เพื่อกำหนดให้ประชาชนมีสิทธิได้รับข้อมูลข่าวสารทางราชการ - เพื่อพัฒนาระบบประชาธิปไตยและให้ประชาชนมีโอกาสรู้ซึ่งสิทธิหน้าที่ของตนอย่างเต็มที่ - เพื่อคุ้มครองสิทธิส่วนบุคคลในส่วนที่เกี่ยวข้องกับข้อมูลข่าวสารของราชการ 	นายกรัฐมนตรีรักษาการตามพระราชบัญญัตินี้

กฎหมาย กฎระเบียบ ข้อบังคับ	เนื้อหาสาระสำคัญของกฎหมาย กฎระเบียบ ข้อบังคับ	ส่วนราชการ ที่เป็นผู้รักษาการตามกฎหมาย
๑๐. พระราชบัญญัติวิธีปฏิบัติราชการทางปกครอง พ.ศ. ๒๕๓๙	๑. เพื่อให้การปฏิบัติราชการมีความโปร่งใสเป็นกลางและเป็นธรรม ๒. เพื่อเป็นการป้องกันการทุจริตและประพฤติมิชอบในวงราชการ ๓. เพื่อกำหนดหลักเกณฑ์และขั้นตอนต่างๆในการดำเนินงานทางปกครอง ๓.๑ กำหนดรูปแบบและผลคำสั่งทางปกครอง ๓.๒ กำหนดหลักเกณฑ์การอุทธรณ์คำสั่งทางปกครอง,การเพิกถอนคำสั่งทางปกครอง,การขอให้พิจารณาใหม่,การฟ้องคดีการปกครอง	นายกรัฐมนตรีรักษาการตามพระราชบัญญัตินี้และให้มีอำนาจออกกฎกระทรวงและประกาศ เพื่อปฏิบัติการตามพระราชบัญญัตินี้

ข. ความสัมพันธ์ภายในและภายนอกองค์การ

(๖) โครงสร้างองค์การ และวิธีการจัดการที่แสดงถึงการกำกับดูแลตนเองที่ดี

โครงสร้างการบริหารงานของกรมอุทยานแห่งชาติ สัตว์ป่า และพันธุ์พืช ตามกฎกระทรวง แบ่งส่วนราชการกรมอุทยานแห่งชาติ สัตว์ป่า และพันธุ์พืช กระทรวงทรัพยากรธรรมชาติและสิ่งแวดล้อม พ.ศ.๒๕๔๗ ลงวันที่ ๒๔ มิถุนายน พ.ศ. ๒๕๔๗ ประกาศในราชกิจจานุเบกษา เล่ม ๑๒๑ ตอนพิเศษ ๒๑ก แสดงตามโครงสร้าง ดังนี้



วิธีการจัดการที่แสดงถึงการกำกับดูแลตนเองที่ดี ของสำนักบริหารพื้นที่อนุรักษ์ที่ ๑๖ คือ

๑. มีหน่วยงานราชการใสสะอาด เพื่อรับเรื่องร้องทุกข์ ร้องเรียนต่างๆ เกี่ยวกับการประพาด ปฏิบัติหน้าที่ โดยมีขอบ โดยมีช่องทางการสื่อสาร ผ่านทาง Internet ตู้ไปรษณีย์ และหนังสือโดยตรง ตามคำสั่งสำนักบริหารพื้นที่อนุรักษ์ที่ ๑๖ ที่ ๖๒๘/๒๕๕๔ ลงวันที่ ๒๕ เมษายน พ.ศ. ๒๕๕๔ เรื่อง แต่งตั้งคณะกรรมการดำเนินการและติดตามประเมินผลหน่วยงานใสสะอาด ตามแผนกลยุทธ์กรมอุทยานแห่งชาติ สัตว์ป่า และพันธุ์พืช และคำสั่งสำนักบริหารพื้นที่อนุรักษ์ที่ ๑๖ ที่ ๔๐๐/๕๔ ลงวันที่ ๑๗ มีนาคม ๒๕๕๔ เรื่อง แต่งตั้งเจ้าหน้าที่รับเรื่องร้องเรียน สำนักบริหารพื้นที่อนุรักษ์ที่ ๑๖ (คำสั่งเดิมของปี ๒๕๕๓)

๒. มีการแต่งตั้งคณะกรรมการเร่งรัดติดตามการดำเนินงานและการใช้จ่ายงบประมาณ ตามคำสั่งสำนักบริหารพื้นที่อนุรักษ์ที่ ๑๖ ที่ ๘๙๙/๒๕๕๗ ลงวันที่ ๑๔ ตุลาคม ๒๕๕๗ เรื่อง แต่งตั้งคณะกรรมการติดตามเร่งรัดการใช้จ่ายงบประมาณ ประจำปีงบประมาณ พ.ศ. ๒๕๕๘ ของสำนักบริหารพื้นที่อนุรักษ์ที่ ๑๖

๓. มีการวิเคราะห์และจัดทำแผนบริหารความเสี่ยงในแต่ละประเด็นยุทธศาสตร์ที่เกี่ยวข้อง โดยดำเนินการในรูปแบบคณะกรรมการ ตามคำสั่งสำนักบริหารพื้นที่อนุรักษ์ที่ ๑๖ ที่ ๑๕๘๑/๒๕๕๗ ลงวันที่ ๑๒ ธันวาคม พ.ศ. ๒๕๕๗ เรื่อง แต่งตั้งคณะกรรมการและคณะกรรมการบริหารความเสี่ยง สำนักบริหารพื้นที่อนุรักษ์ที่ ๑๖

๔. มีการแต่งตั้งคณะกรรมการเพื่อประเมินผลการดำเนินการตามคำรับรองการปฏิบัติราชการ ตามคำสั่งสำนักบริหารพื้นที่อนุรักษ์ที่ ๑๖ ที่ ๒๗๙/๒๕๕๘ ลงวันที่ ๒๗ มีนาคม พ.ศ. ๒๕๕๘ เรื่อง แต่งตั้งคณะกรรมการอำนวยการ และคณะกรรมการกำกับดูแลตัวชี้วัดตามคำรับรองการปฏิบัติราชการ ของสำนักบริหารพื้นที่อนุรักษ์ที่ ๑๖ ประจำปีงบประมาณ พ.ศ. ๒๕๕๘

๕. มีการประเมินผลการปฏิบัติงานด้านการจัดทำต้นทุนต่อหน่วยผลผลิต ในรูปแบบคณะกรรมการ ตามคำสั่งสำนักบริหารพื้นที่อนุรักษ์ที่ ๑๖ ที่ ๑๔๑๖/๒๕๕๗ ลงวันที่ ๑๔ พฤศจิกายน พ.ศ. ๒๕๕๗ เรื่อง แต่งตั้งคณะกรรมการจัดทำต้นทุนต่อหน่วยผลผลิต ของสำนักบริหารพื้นที่อนุรักษ์ที่ ๑๖

๖. มีการแต่งตั้งผู้ตรวจราชการ ประจำสำนักบริหารพื้นที่อนุรักษ์ที่ ๑๖ เพื่อติดตามผลการดำเนินงานของหน่วยงานภาคสนาม ในฐานะผู้แทนผู้อำนวยการสำนักบริหารพื้นที่อนุรักษ์ที่ ๑๖ ตามคำสั่งสำนักบริหารพื้นที่อนุรักษ์ที่ ๑๖ ที่ ๑๓๑๗/๒๕๕๗ ลงวันที่ ๑๓ พฤศจิกายน ๒๕๕๗ เรื่อง มอบหมายให้ข้าราชการรับผิดชอบปฏิบัติงาน

๗. มีการแต่งตั้งเจ้าหน้าที่ของฝ่ายการเงิน/ฝ่ายการบัญชี ดังนี้ คำสั่งสำนักบริหารพื้นที่อนุรักษ์ที่ ๑๖ (เชียงใหม่) ที่ ๖๒๑/๒๕๕๗ ลงวันที่ ๒๘ พฤษภาคม ๒๕๕๗ เรื่อง แต่งตั้งคณะกรรมการเก็บรักษาเงินของสำนักบริหารพื้นที่อนุรักษ์ที่ ๑๖, คำสั่งสำนักบริหารพื้นที่อนุรักษ์ที่ ๑๖ ที่ ๑๐๔๙/๒๕๕๗ ลงวันที่ ๔ พฤศจิกายน ๒๕๕๗ เรื่อง แต่งตั้งเจ้าหน้าที่รับผิดชอบในการปฏิบัติงานในระบบการเงินการคลังภาครัฐ ด้วยระบบอิเล็กทรอนิกส์ (GFMIS)

๘. มีการแต่งตั้งเจ้าหน้าที่พัสดุ ตามคำสั่งสำนักบริหารพื้นที่อนุรักษ์ที่ ๑๖ ที่ ๒๑/๒๕๕๘ ลงวันที่ ๑๕ มกราคม ๒๕๕๘ เรื่อง แต่งตั้งหัวหน้าเจ้าหน้าที่พัสดุ และเจ้าหน้าที่พัสดุ ประจำสำนักบริหารพื้นที่อนุรักษ์ที่ ๑๖

(๗) ส่วนราชการหรือองค์การที่เกี่ยวข้องกันในการให้บริการหรือส่งมอบงานต่อกันในเรื่องของบทบาทหน้าที่ ข้อกำหนดที่สำคัญ, แนวทางและวิธีการสื่อสารระหว่างกัน

ส่วนราชการ / องค์การที่เกี่ยวข้อง	บทบาทหน้าที่ในการปฏิบัติร่วมกัน	ข้อกำหนดที่สำคัญในการปฏิบัติงานร่วมกัน	แนวทางและวิธีการสื่อสารระหว่างกัน
๑) สำนักจัดการทรัพยากรป่าไม้ที่ ๑ (เชียงใหม่)	- ให้ความเห็นชอบในการประกาศพื้นที่ป่าสงวนแห่งชาติให้เป็นพื้นที่อนุรักษ์	- ปฏิบัติงานภายใต้อำนาจหน้าที่ตามกฎหมายที่หน่วยงานเป็นผู้บังคับใช้กฎหมายนั้นๆ	หนังสือราชการ - การประชุมร่วมกัน - ,โทรสาร , โทรศัพท์ - E-mail
๒) สำนักงานทรัพยากรธรรมชาติและสิ่งแวดล้อมจังหวัดเชียงใหม่ ลำพูน และแม่ฮ่องสอน ๓) องค์กรปกครองส่วนท้องถิ่น	- ให้ความเห็นชอบในการประกาศพื้นที่ป่าสงวนแห่งชาติให้เป็นพื้นที่อนุรักษ์	- ปฏิบัติงานภายใต้อำนาจหน้าที่ตามกฎหมายที่หน่วยงานเป็นผู้บังคับใช้กฎหมายนั้นๆ	หนังสือราชการ - การประชุมร่วมกัน - ,โทรสาร , โทรศัพท์ - E-mail
๔) สำนักจัดการทรัพยากรป่าไม้ที่ ๑ (เชียงใหม่) ๕) สำนักงานตำรวจภูธรภาค ๕ ๖) กองกำกับการตำรวจตระเวนชายแดนที่ ๓๓ ๗) หน่วยงานทหาร ในท้องที่จังหวัดเชียงใหม่ ลำพูน และแม่ฮ่องสอน ๘) หน่วยงานปกครองในท้องที่จังหวัดเชียงใหม่ ลำพูน และแม่ฮ่องสอน	- สนธิกำลังในการป้องกันปราบปราม การลักลอบตัดไม้ การล่าสัตว์ป่า และการบุกรุกยึดถือครอบครองพื้นที่ป่าไม้	- ปฏิบัติงานภายใต้อำนาจหน้าที่ตามกฎหมายที่หน่วยงานเป็นผู้บังคับใช้กฎหมายนั้นๆ	-หนังสือราชการ การประชุมร่วมกัน - โทรศัพท์ - ,โทรสาร , E-mail

ส่วนราชการ / องค์การที่เกี่ยวข้อง	บทบาทหน้าที่ ในการปฏิบัติร่วมกัน	ข้อกำหนดที่สำคัญ ในการปฏิบัติงานร่วมกัน	แนวทางและวิธีการสื่อสาร ระหว่างกัน
๙) สำนักงานตำรวจภูธรภาค ๕ ๑๐) กองบังคับการตำรวจภูธรจังหวัดเชียงใหม่ ลำพูน และแม่ฮ่องสอน ๑๑) สำนักงานอัยการในท้องที่จังหวัดเชียงใหม่ ลำพูน และแม่ฮ่องสอน ๑๒) ศาลยุติธรรม ในท้องที่ จังหวัดเชียงใหม่ ลำพูน และแม่ฮ่องสอน ๑๓) หน่วยงานปกครองในท้องที่จังหวัดเชียงใหม่ ลำพูน และแม่ฮ่องสอน	- ดำเนินคดีผู้กระทำความผิดกฎหมาย ที่กรมเป็นผู้บังคับใช้	- ปฏิบัติงานภายใต้อำนาจหน้าที่ตาม กฎหมายที่หน่วยงานเป็นผู้บังคับใช้ กฎหมายนั้นๆ	- รายงานการจับกุม - ยึดของกลาง - บันทึกประจำวัน - หนังสือราชการ
๑๔) ศาลยุติธรรม ในท้องที่ จังหวัดเชียงใหม่ ลำพูน และแม่ฮ่องสอน	- ศาลพิพากษาและออกหมายบังคับคดี	- เป็นไปตามประมวลกฎหมายวิธีพิจารณา ความอาญาและประมวลกฎหมายวิธี พิจารณาความแพ่ง	- แจ้งเป็นหนังสือราชการ
๑๕) กลุ่มพัฒนาระบบบริหารราชการ (ก.พ.ร.) กรมอุทยานแห่งชาติ สัตว์ป่า และพันธุ์พืช	- จัดให้มีการพัฒนาระบบราชการตามหลักของ สำนักงาน ก.พ.ร. - การพัฒนาคุณภาพในการบริหารจัดการภาครัฐ แนวใหม่	- การจัดทำคำรับรองการปฏิบัติราชการ - การประเมินตนเองตามคำรับรองการ ปฏิบัติราชการ	- เอกสารหลักฐานในการรายงาน ในระบบการรายงานต่างๆ - การรายงานผลการปฏิบัติ ราชการรอบ ๖ / ๙ / ๑๒ เดือน - โทรสาร / โทรศัพท์ / e-mail

**(๘) กลุ่มผู้รับบริการและผู้มีส่วนได้ส่วนเสียหลัก ที่มีความต้องการและความคาดหวังที่สำคัญ ,
แนวทางและวิธีการสื่อสารระหว่างกัน**

กระบวนการหลักของสำนักบริหารพื้นที่อนุรักษ์ที่ ๑๖ กำหนดมาจากพันธกิจตามแผนปฏิบัติการ ๔ ปี (พ.ศ. ๒๕๕๕-๒๕๕๘) ของกรมอุทยานแห่งชาติ สัตว์ป่า และพันธุ์พืช ซึ่งสรุปมาจากกฎกระทรวงแบ่งส่วนราชการ กรมอุทยานแห่งชาติ สัตว์ป่า และพันธุ์พืช กระทรวงทรัพยากรธรรมชาติและสิ่งแวดล้อม พ.ศ. ๒๕๕๗ ลงวันที่ ๒๔ มิถุนายน พ.ศ. ๒๕๕๗ ประกาศในราชกิจจานุเบกษา เล่ม ๒๑๓ ตอนพิเศษ ๑๒๑ ลงวันที่ ๒๔ มิถุนายน พ.ศ. ๒๕๕๗ มีกระบวนการหลักซึ่งมาจากพันธกิจของกรมฯ ๔ พันธกิจ คือ

๑. อนุรักษ์ คุ้มครอง และฟื้นฟูทรัพยากรป่าไม้และสัตว์ป่า
๒. วิจัย พัฒนา และให้บริการด้านวิชาการ
๓. บริหารจัดการทรัพยากรป่าไม้และสัตว์ป่า โดยกระบวนการมีส่วนร่วม บนพื้นฐานเทคโนโลยีที่เหมาะสม
๔. ส่งเสริมการใช้ประโยชน์ทรัพยากรธรรมชาติอย่างสมดุลและยั่งยืน

กลุ่มผู้รับบริการ และผู้มีส่วนได้ ส่วนเสียหลัก	บริการที่ให้	ความต้องการ และความคาดหวัง	แนวทางและวิธีการสื่อสาร ระหว่างกัน
(๑) พันธกิจอนุรักษ์ คุ้มครองและฟื้นฟูทรัพยากรป่าไม้และสัตว์ป่า			
๑. ชุมชนที่อยู่รอบ ขอบเขตพื้นที่อนุรักษ์ ๒. หน่วยงานภาครัฐและ ภาคเอกชนที่อยู่รอบ เขตพื้นที่อนุรักษ์	๑. รักษาสมดุลของระบบนิเวศ และสิ่งแวดล้อม ตลอดจน ความหลากหลายทางชีวภาพ ๒. บรรเทาปัญหาการเกิด น้ำท่วม ดินถล่ม การขาดแคลนน้ำใน หน้าแล้ง ๓. คุณภาพน้ำในลำธาร สำหรับ อุปโภคและบริโภค ไสสะอาด และมีปริมาณน้ำไหลอย่าง ต่อเนื่อง ๔. คุณภาพการดำรงชีวิตของ ประชาชนดีขึ้น ๕. เป็นแหล่งท่องเที่ยวเชิง อนุรักษ์ และแหล่งศึกษา ธรรมชาติ ๖. ให้ข้อมูลข่าวสาร ในการ อนุรักษ์ทรัพยากรธรรมชาติ	๑. ป้องกันพื้นที่ป่าอนุรักษ์ที่มีอยู่ เดิมและฟื้นฟูป่าเสื่อมโทรมให้ กลับสมบูรณ์ เพื่อเป็นการ รักษาสมดุลของระบบนิเวศ และสิ่งแวดล้อม ตลอดจน ความหลากหลายทางชีวภาพ ๒. เป็นแหล่งต้นน้ำลำธารแหล่งที่ อยู่อาศัยของสัตว์ป่า แหล่ง อาหาร แหล่งนันทนาการ และ การท่องเที่ยวทางธรรมชาติของ ประชาชน ภายในเขตอุทยาน แห่งชาติ เขตรักษาพันธุ์สัตว์ป่า และเขตห้ามล่าสัตว์ป่า	๑. ดูรายละเอียดกฎหมาย ระเบียบ ข้อบังคับทาง Website ของสำนักฯ ๒. สื่อประชาสัมพันธ์ ต่างๆ ๓. ขอข้อมูลติดต่อ โดยตรงที่สำนักฯ
๓. ชุมชนที่อยู่ในพื้นที่ อนุรักษ์	๑. ให้ข้อมูลข่าวสาร ข้อเท็จจริง ในสิทธิการอยู่อาศัยในพื้นที่ ๒. สำรวจและพิสูจน์สิทธิการถือ ครองที่ดินในพื้นที่ป่าอนุรักษ์	สามารถอยู่อาศัยและประกอบ อาชีพ ในพื้นที่ได้อย่างถูกต้อง (ตาม มติ ค.ร.ม. ๓๐ มิถุนายน ๒๕๔๑)	๑. หนังสือราชการ ๒. การประชุมร่วมกัน

กลุ่มผู้รับบริการและผู้มีส่วนได้ส่วนเสียหลัก	บริการที่ให้	ความต้องการและความคาดหวัง	แนวทางและวิธีการสื่อสารระหว่างกัน
<p>๔. ชุมชนที่อยู่นอกพื้นที่อนุรักษ์</p>	<p>๑. รักษาสมดุลของระบบนิเวศและสิ่งแวดล้อม ตลอดจนความหลากหลายทางชีวภาพ</p> <p>๒. บรรเทาปัญหาการเกิดน้ำท่วม ดินถล่ม การขาดแคลนน้ำในหน้าแล้ง</p> <p>๓. คุณภาพน้ำในลำธาร สำหรับอุปโภคและบริโภค ใสสะอาด และมีปริมาณไหลอย่างต่อเนื่อง</p> <p>๔. คุณภาพการดำรงชีวิตของประชาชนดีขึ้น</p> <p>๕. เป็นแหล่งท่องเที่ยว และแหล่งศึกษาตามธรรมชาติ</p> <p>๖. ให้ข้อมูลข่าวสารในการอนุรักษ์ทรัพยากรธรรมชาติ</p>	<p>ป้องกันพื้นที่ป่าอนุรักษ์ที่มีอยู่เดิมและฟื้นฟูป่าเสื่อมโทรมให้กลับสมบูรณ์ เพื่อเป็นการรักษาสมดุลของระบบนิเวศและสิ่งแวดล้อม ตลอดจนความหลากหลายทางชีวภาพ สำหรับเป็นแหล่งต้นน้ำลำธารแหล่งที่อยู่อาศัยของสัตว์ป่า แหล่งอาหาร แหล่งนันทนาการและการท่องเที่ยวทางธรรมชาติของประชาชนภายในเขตอุทยานแห่งชาติ เขตรักษาพันธุ์สัตว์ป่า และเขตห้ามล่าสัตว์ป่า</p>	<p>๑. ติดต่อโดยตรงที่สำนักบริหารพื้นที่อนุรักษ์ที่ ๑๖</p>
<p>(๒) พันธกิจงานวิจัย พัฒนาและให้บริการด้านวิชาการ</p>			
<p>๑. หน่วยงานภาครัฐ</p> <p>๒. ภาคเอกชน และประชาชนทั่วไป เช่น</p> <ul style="list-style-type: none"> - ผู้ประกอบการเกี่ยวกับพันธุ์พืช และสัตว์ป่า - ผู้ขอรับบริการข้อมูลข่าวสาร - นักวิจัย - ฯลฯ <p>๓. สถาบันการศึกษา</p> <p>๔. ภาคประชาชน</p>	<p>๑. การอำนวยความสะดวกและร่วมศึกษาวิจัยในพื้นที่ป่าอนุรักษ์</p> <p>๒. บริการข้อมูลสารสนเทศ</p>	<p>๑. อำนวยความสะดวก และบริการที่รวดเร็ว</p> <p>๒. ความถูกต้องและครบถ้วนของข้อมูล</p>	<p>๑. ดูรายละเอียดวิธีการขั้นตอนในการขออนุญาต ผ่านทาง Website สำนักฯ</p> <p>๒. ติดต่อโดยตรงที่สำนักฯ ผ่านหนังสือราชการ</p>

กลุ่มผู้รับบริการ และผู้มีส่วนได้ ส่วนเสียหลัก	บริการที่ให้	ความต้องการ และความคาดหวัง	แนวทางและวิธีการ สื่อสารระหว่างกัน
(๓) พันธกิจงานบริหารจัดการทรัพยากรป่าไม้และสัตว์ป่า โดยกระบวนการมีส่วนร่วมบนพื้นฐานเทคโนโลยีที่เหมาะสม			
๑. หน่วยงานภาครัฐ ๒. ภาคเอกชน - ผู้ประกอบการเกี่ยว กับ พันธุ์พืชและสัตว์ป่า - ผู้ประกอบการธุรกิจ สื่อ สิ่งพิมพ์ - ผู้ประกอบการธุรกิจ ภาพยนตร์ - ผู้ประกอบการธุรกิจ ท่องเที่ยว - ผู้ขอรับบริการข้อมูล ข่าวสาร ๓. สถาบันการศึกษา ๔. ภาคประชาชน	๑. การอนุญาตให้เข้าไปถ่ายทำ ภาพยนตร์ในเขตป่าอนุรักษ์ตาม กฎหมาย ๒. การอนุญาตให้เข้าไปดำเนิน กิจการท่องเที่ยวและพักอาศัย ในเขตป่าอนุรักษ์ตามกฎหมาย ๓. การอนุญาตให้เพาะพันธุ์ สัตว์ป่าคุ้มครอง ๔. การอนุญาตให้ค้าสัตว์ป่า คุ้มครองที่ได้มาจากการ เพาะพันธุ์ ๕. การอนุญาตให้เปิดกิจการสวน สัตว์สาธารณะ ๖. การอนุญาตเคลื่อนย้ายสัตว์ ป่าและซากสัตว์ป่า	๑. บริการมีคุณภาพ ได้มาตรฐาน มีความเป็นธรรม ๒. บริการที่รวดเร็ว	๑. ดูรายละเอียดวิธีการ ขั้นตอนในการขอ อนุญาตผ่านทาง Website ของสำนักฯ ๒. ติดต่อโดยตรงที่สำนักฯ ผ่านหนังสือราชการ
(๔) พันธกิจงานส่งเสริมการใช้ประโยชน์ทรัพยากรธรรมชาติอย่างสมดุลและยั่งยืน			
๑. หน่วยงานภาครัฐ ๒. ภาคเอกชน ๓. สถาบันการ ศึกษา ๔. ภาคประชาชน	๑. การจองบ้านพักในอุทยาน แห่งชาติ	๑. บริการมีคุณภาพ ได้มาตรฐาน มีความเป็นธรรม ๒. บริการที่รวดเร็ว ๓. มีการพิจารณาปรับลด กระบวนการทำงาน	๑. จองบ้านพักผ่านระบบ Internet ทาง website กรมฯ www.dnp.go.th ๒. ติดต่อโดยตรงที่กรมฯ ผ่านหนังสือราชการ ๓. โทรศัพท์

๒. ความท้าทายต่อองค์กร

ก. สภาพการแข่งขัน

(๙) สภาพการแข่งขันทั้งภายในและภายนอกประเทศ, จำนวนคู่แข่ง, ประเภทการแข่งขัน, ประเด็นการแข่งขัน และผลการดำเนินการ กับปัจจุบันเมื่อเปรียบเทียบกับคู่แข่ง

ประเภทการแข่งขัน	คู่แข่ง	ประเด็นการแข่งขัน	ผลการดำเนินการในปัจจุบันเมื่อเปรียบเทียบกับคู่แข่ง	ปัจจัยสำคัญที่ทำให้ประสบความสำเร็จ
๑. การแข่งขันภายในประเทศ	สำนักบริหารพื้นที่อนุรักษ์ที่ ๑-๑๕	ผลการปฏิบัติราชการตามคำรับรอง ประจำปีงบประมาณ พ.ศ. ๒๕๕๗	ผลการปฏิบัติราชการตามคำรับรองประจำปีงบประมาณ พ.ศ. ๒๕๕๗ ของ สำนักบริหารพื้นที่อนุรักษ์ที่ ๑๖ เปรียบเทียบกับสำนักบริหารพื้นที่อนุรักษ์ที่ ๑-๑๕ ตามเกณฑ์คะแนน	๑. การมีวิสัยทัศน์, ความคิดสร้างสรรค์ และนวัตกรรม ๒. ผู้บริหารให้การสนับสนุน ๓. สมาชิกในองค์กรให้ความร่วมมือ
๒. การแข่งขันภายนอกประเทศ	ไม่มี	ไม่มี	ไม่มี	ไม่มี

(๑๐) ปัจจัยสำคัญที่ทำให้ประสบความสำเร็จเมื่อเปรียบเทียบกับคู่แข่ง และปัจจัยแวดล้อมที่เปลี่ยนแปลงไป ซึ่งมีผลต่อสภาพการแข่งขัน

ปัจจัยแวดล้อมแต่ละด้าน	สิ่งที่เปลี่ยนแปลงซึ่งมีผลกระทบต่อสภาพการแข่งขัน
๑. ปัจจัยภายใน	๑. มีการเปลี่ยนแปลงผู้บริหารระดับสูง มีผลต่อการขับเคลื่อนมาตรการต่างๆ ทำให้การปฏิบัติงานไม่ต่อเนื่อง ๒. นโยบายในการปฏิบัติงานต้องชัดเจน และต่อเนื่อง ๓. บุคลากรควรได้รับการสนับสนุนให้ปฏิบัติงานตรงตามสายงานและก้าวหน้าในสายงานของตน ๔. ผู้บริหารต้องให้ความสำคัญต่อแผนแม่บทขององค์กร ๕. ด้านเทคโนโลยี
๒. ปัจจัยภายนอก	๑. สภาพเศรษฐกิจ สังคม และวัฒนธรรม ของแต่ละท้องถิ่น ๒. นโยบายด้านการเมือง ๓. การสนับสนุนจาก อส.

(๑๑) ข้อมูลเชิงเปรียบเทียบและข้อมูลเชิงแข่งขัน

มีแหล่งข้อมูลเพื่อเปรียบเทียบและแข่งขัน ดังนี้

- จากเว็บไซต์กรมอุทยานแห่งชาติ สัตว์ป่า และพันธุ์พืช (www.dnp.go.th)
- จากเว็บไซต์ของสำนักบริหารพื้นที่อนุรักษ์ที่ ๑-๑๖
- จากทุกหน่วยงานในสังกัดสำนักบริหารพื้นที่อนุรักษ์ที่ ๑๖

(๑๒) ข้อจำกัดในการได้มาซึ่งข้อมูลเชิงเปรียบเทียบและข้อมูลเชิงแข่งขัน

ประเภทการแข่งขัน	คู่แข่ง	แหล่งข้อมูลเชิงเปรียบเทียบและข้อมูลเชิงแข่งขัน	ข้อจำกัดในการได้มาซึ่งข้อมูล
๑. การแข่งขันภายในประเทศ	สำนักบริหารพื้นที่อนุรักษ์ที่ ๑-๑๕	รายงานผลการประเมินการปฏิบัติราชการตามคำรับรองการปฏิบัติราชการของส่วนราชการประจำปีงบประมาณ พ.ศ.๒๕๕๔-๒๕๕๖ ของสำนักบริหารพื้นที่อนุรักษ์ที่ ๑๖ และสำนักบริหารพื้นที่อนุรักษ์ที่ ๑-๑๕	ไม่มี
๒. การแข่งขันภายนอกประเทศ	ไม่ได้มีการแข่งขันภายนอกประเทศ	ไม่ได้มีการแข่งขันภายนอกประเทศ จึงไม่มีแหล่ง ข้อมูลเชิงเปรียบเทียบและข้อมูลเชิงแข่งขัน	ไม่ได้มีการแข่งขันภายนอกประเทศ

ข. ความท้าทายเชิงยุทธศาสตร์

๑๓. ความท้าทายเชิงยุทธศาสตร์

ความท้าทายตามพันธกิจ	ความท้าทายด้านปฏิบัติการ	ความท้าทายด้านทรัพยากรบุคคล
๑. บริหารจัดการทรัพยากรในพื้นที่ป่าอนุรักษ์ โดยการมีส่วนร่วม ให้คงความอุดมสมบูรณ์ และยั่งยืน ๑.๑ ป้องกันรักษาพื้นที่ป่าอนุรักษ์ไม่ให้ถูกบุกรุกทำลาย ๑.๒ สงวนและคุ้มครองสัตว์ป่าเพิ่มชนิดสัตว์ป่าที่หายากและใกล้สูญพันธุ์ ๑.๓ สร้างความเข้มแข็งให้ชุมชนและมีส่วนร่วมในการป้องกันรักษาทรัพยากรป่าไม้และสัตว์ป่า ๑.๔ การบริการที่ให้ผู้รับบริการมีความประทับใจ	๑. การนำเทคนิคการบริหารจัดการสมัยใหม่เข้ามาใช้ ๒. การใช้ระบบอิเล็กทรอนิกส์และเทคโนโลยีสารสนเทศ มาใช้ในการปฏิบัติงานและให้บริการประชาชน ๓. การลดขั้นตอนในการปฏิบัติงานส่งผลต่อการบรรลุวิสัยทัศน์ ๔. การส่งเสริมให้ประชาชนมีความรู้ความเข้าใจ ในการอนุรักษ์ทรัพยากรป่าไม้และสัตว์ป่า ๕. จัดสรรงบประมาณงบประมาณให้เพียงพอต่อการปฏิบัติงาน	๑. ปรับกระบวนทัศน์ของบุคลากรให้ทันต่อการเปลี่ยนแปลง ๒. สร้างความเป็นมืออาชีพ (Professional) ให้แก่บุคลากร ๓. เสริมสร้างกระบวนการเรียนรู้ให้สามารถถ่ายทอด แลกเปลี่ยน และเพิ่มพูนองค์ความรู้อย่างกว้างขวาง ๔. พัฒนาบุคลากรให้มีความสามารถหลากหลาย และสามารถใช้ระบบไอทีได้เป็นอย่างดี ๕. เสริมสร้างคุณธรรม จริยธรรมในการทำงานโดยเน้นหลักเศรษฐกิจพอเพียง โปร่งใส มีวินัย

ความท้าทายตามพันธกิจ	ความท้าทายด้านปฏิบัติการ	ความท้าทายด้านทรัพยากรบุคคล
<p>๑.๕ ทำแนวเขตพื้นที่อุทยานแห่งชาติ และเขตรักษาพันธุ์สัตว์ป่าที่ชัดเจนในภูมิประเทศจริง</p> <p>๑.๖ ประกาศพื้นที่ป่าอนุรักษ์เพิ่มเติม</p> <p>๒. ส่งเสริมการใช้ประโยชน์จากทรัพยากรในพื้นที่ป่าอนุรักษ์บนความหลากหลายทางชีวภาพและพื้นฐานการอนุรักษ์อย่างยั่งยืน ตามหลักปรัชญาเศรษฐกิจพอเพียง</p> <p>๓. ส่งเสริมการวิจัย / พัฒนาให้เกิดนวัตกรรม และเผยแพร่ประชาสัมพันธ์งานด้านป่าไม้</p>		<p>และพร้อมรับผิดชอบ</p> <p>๖. การพัฒนาขีดความสามารถด้านการบริหารทรัพยากรบุคคล โดยดำเนินการตามแผนกลยุทธ์ การบริหารทรัพยากรบุคคล</p> <p>๗. สร้างวัฒนธรรมองค์การเพื่อหล่อหลอมและประสานสัมพันธ์ระหว่างบุคลากรให้เกิดพลัง เพื่อบริการประชาชน</p> <p>๘. สร้างความพึงพอใจให้บุคลากรในสังกัดด้านคุณภาพชีวิตในการทำงาน และให้ความเชื่อมั่นในเส้นทางความก้าวหน้าของบุคลากร</p>

ค. ระบบการปรับปรุงผลการดำเนินการ

(๑๔) กระบวนการที่สร้างคุณค่าและกระบวนการสนับสนุน, แนวทางและวิธีการในการปรับปรุงประสิทธิภาพเพื่อให้เกิดผลการดำเนินการที่ต่อเนื่อง

ลำดับ ที่	ชื่อกระบวนการ	ผู้รับผิดชอบ	แนวทางและวิธีการ ในการปรับปรุง
กระบวนการสร้างคุณค่า			
๑.	รักษาสมดุลของระบบนิเวศและสิ่งแวดล้อมตลอด จนความหลากหลายทางชีวภาพ		
	๑.๑ ด้านการป้องกันบุกรุกทำลายทรัพยากรป่าไม้	ส่วนอนุรักษ์และป้องกัน ทรัพยากร	๑.มีการจัดทำคู่มือการตรวจยึดจับกุมดำเนินคดี เกี่ยวกับป่าไม้ แจกจ่ายให้หน่วยงานในสังกัดนำไป ใช้ในการปฏิบัติงานให้มีประสิทธิภาพมากยิ่งขึ้น
			๒.มีการจัดทำคู่มือการจัดการของกลางในคดีป่าไม้ แจกจ่ายให้หน่วยงานในสังกัดนำไปใช้เป็นแนวทาง ในการปฏิบัติงาน
			๓.ประสานความร่วมมือกับหน่วยงานต่างๆ เช่น ฝ่ายทหาร ปกครอง ตำรวจ และองค์กรปกครอง ส่วนท้องถิ่น เพื่อสนับสนุนการปฏิบัติงานอย่าง ใกล้ชิดและต่อเนื่อง
๒.	โครงการส่งเสริมและพัฒนาการมีส่วนร่วมของ ชุมชนในพื้นที่ป่าอนุรักษ์ (สสอ.)	ส่วนจัดการต้นน้ำ	๑.ชี้แจงแนวทางการปฏิบัติงานอย่างชัดเจนให้ หน่วยปฏิบัติรับทราบ ๒. ติดตามผลการดำเนินงานอย่างต่อเนื่องทั้ง ระดับหน่วยปฏิบัติและชุมชนในโครงการฯ ๓. รายงานผลการปฏิบัติงานให้สอดคล้องกับระยะ เวลาที่กำหนด ๔. สนับสนุนหน่วยปฏิบัติและชุมชนที่เป็นแบบ อย่างที่ดีผ่านการมอบรางวัล “หมู่บ้าน สสอ. ดีเด่น”
๓.	รักษาสมดุลของระบบนิเวศและสิ่งแวดล้อม ตลอดจนความหลากหลายทางชีวภาพ : ด้าน อนุรักษ์ต้นน้ำ	ส่วนจัดการต้นน้ำ	๑. การให้บริการองค์ความรู้ด้านการอนุรักษ์ ฟื้นฟูต้นน้ำให้กับบุคคลทั่วไปนักเรียนนักศึกษา และ ผู้สนใจ ๒. รณรงค์ประชาสัมพันธ์เกี่ยวกับการอนุรักษ์ ป่าต้นน้ำให้ครอบคลุมทุกกลุ่มเป้าหมายเพื่อ สร้างจิตสำนึกในการอนุรักษ์
๔.	ฟื้นฟูป่าต้นน้ำ	ส่วนจัดการต้นน้ำ	๑. ดำเนินการตามแผนงานที่ได้รับอย่างบูรณาการ ๒. รายงานผลการปฏิบัติงานประจำปีให้ ผู้บังคับบัญชาทราบ
๕.	ตรวจวัดคุณภาพน้ำในพื้นที่ต้นน้ำ	ส่วนจัดการต้นน้ำ	๑. เก็บรวบรวมและจัดบันทึกข้อมูลปริมาณน้ำท่า ปริมาณน้ำฝนและปริมาณตะกอนเพื่อเป็นข้อมูล คุณภาพน้ำของหน่วยงาน

ลำดับ ที่	ชื่อกระบวนการ	ผู้รับผิดชอบ	แนวทางและวิธีการ ในการปรับปรุง
กระบวนการสร้างคุณค่า (ต่อ)			
๖.	รักษาสมดุลของระบบนิเวศและสิ่งแวดล้อมตลอด จนความหลากหลายทางชีวภาพ	ส่วนฟื้นฟูและพัฒนาพื้นที่ อนุรักษ์	๑.แต่งตั้งให้มีเจ้าหน้าที่ติดตามผลการปฏิบัติงาน ประจำ
	๑.๑ ด้านการฟื้นฟูสภาพป่าในพื้นที่ป่าอนุรักษ์		๒.กำหนดให้หน่วยงานที่ปฏิบัติงานในพื้นที่ รายงานผลการปฏิบัติงานประจำ
๗.	ป้องกันและควบคุมไฟป่า	ส่วนควบคุมและปฏิบัติ การไฟป่า	หมุดดับเห็นควรเพิ่มไฟป่าในปัจจุบันยังไม่ ครอบคลุมพื้นที่ป่าอนุรักษ์ที่อยู่ในความรับผิดชอบ ของสำนักบริหารพื้นที่อนุรักษ์ที่ ๑๖ เหตุผลสนับสนุนการเพิ่มหมุดดับไฟป่าของ สำนักบริหารพื้นที่อนุรักษ์ที่ ๑๖ -พื้นที่ป่าอนุรักษ์ที่อยู่ในความรับผิดชอบของ สำนักบริหารพื้นที่อนุรักษ์ที่ ๑๖ (จังหวัด เชียงใหม่และจังหวัดลำพูน มีทั้งหมด ๕,๗๘๘,๑๑๐.๑๑ ไร่ - จำนวนสถานีควบคุมไฟป่าในพื้นที่จังหวัด เชียงใหม่มีทั้งหมด ๑๓ สถานี มีจำนวนหมุดดับ ไฟป่า ๔๒ หมู สามารถรับผิดชอบพื้นที่ป่า อนุรักษ์ได้ทั้งหมด ๒,๖๒๕,๐๐๐ ไร่ -จำนวนสถานีควบคุมไฟป่าในพื้นที่จังหวัด ลำพูนมีทั้งหมด ๓ สถานี มีจำนวนหมุดดับไฟ ป่า ๙ หมูสามารถรับผิดชอบพื้นที่ป่าอนุรักษ์ ได้ทั้งหมด ๕๖๒,๕๐๐ ไร่ -พื้นที่ป่าอนุรักษ์ของสำนักบริหารพื้นที่อนุรักษ์ ที่๑๖ (จังหวัดเชียงใหม่และจังหวัดลำพูน) ยังคงเหลือพื้นที่ป่าอนุรักษ์ที่ยังไม่มีหมุดดับไฟป่า รับผิดชอบจำนวน ๒,๖๐๐,๖๑๐.๑๑ ไร่ ซึ่งจำเป็น จะต้องเพิ่มหมุดดับไฟป่า จำนวน ๔๒ หมู ๑หมุดดับไฟป่าจะรับผิดชอบพื้นที่ป่าอนุรักษ์ จำนวน๖๒,๕๐๐ ไร่ เพื่อให้เต็มพื้นที่ป่าอนุรักษ์ที่ อยู่ใน ความรับผิดชอบของสำนักบริหารพื้นที่ อนุรักษ์ที่ ๑๖ ต่อไป
๘.	อนุญาตให้จัดตั้งและดำเนินการกิจการสวนสัตว์ สาธารณะ	ส่วนอนุรักษ์สัตว์ป่า	๑.มีการให้ความรู้เกี่ยวกับงานด้านการอนุญาต สวนสัตว์สาธารณะ และงานด้านการอนุญาต เพาะพันธุ์ แก่เจ้าหน้าที่ผู้รับผิดชอบให้มีความรู้ ความเข้าใจในระเบียบและกฎหมายด้านการ อนุญาตเพื่อความสะดวกต่อการติดต่อประสาน งานระหว่างหน่วยงานหรือเอกชนผู้ดำเนินการ

ลำดับ ที่	ชื่อกระบวนการ	ผู้รับผิดชอบ	แนวทางและวิธีการ ในการปรับปรุง
กระบวนการสร้างคุณค่า (ต่อ)			
๙.	อนุญาตให้เพาะพันธุ์สัตว์ป่าสงวนหรือสัตว์ป่าคุ้มครอง	ส่วนอนุรักษ์สัตว์ป่า	๑.จัดเจ้าหน้าที่ที่รับผิดชอบในเรื่องการตรวจสอบติดตามผลอย่างสม่ำเสมอภายหลังผู้ประกอบ การได้รับอนุญาต ๒.มีการประชาสัมพันธ์และเผยแพร่ความรู้ด้าน การอนุญาตต่างๆเพื่อทราบถึงปัญหาและแนว ทางการแก้ไขในการปฏิบัติงานให้มีประสิทธิภาพ ๓.มีการให้ความรู้แก่ประชาชนในเรื่องของการ จัดทำเครื่องหมายประจำตัวสัตว์ป่าแต่ละ ประเภทที่อยู่ในความดูแลของประชาชนให้เป็น ไปตามระเบียบที่กำหนดรวมถึงการให้คำแนะนำ เกี่ยวกับการใส่เครื่องหมายสำหรับผู้เพาะพันธุ์ เพื่อมิให้เกิดปัญหาโต้แย้งในภายหลัง
๑๐.	อนุญาตให้ค้าสัตว์ป่าคุ้มครองที่ได้มาจากการ เพาะพันธุ์	ส่วนอนุรักษ์สัตว์ป่า	๑.มีการประชาสัมพันธ์เผยแพร่ความรู้ด้านการ อนุญาตต่างๆเพื่อให้ทราบถึงปัญหาและแนวทาง การแก้ไขปัญหาในการปฏิบัติงานให้มีประสิทธิ ภาพ ๒.แนะนำขั้นตอนการอนุญาต ระเบียบการขยาย ที่เกี่ยวข้องแก่ประชาชนผู้มาติดต่อ
๑๑.	อนุญาตเข้าไปถ่ายทำภาพยนตร์ในอุทยานแห่งชาติ	ส่วนอุทยานแห่งชาติ	ให้บริการออนไลน์แก่ผู้รับบริการและหนังสือ ราชการ
๑๒.	อนุญาตให้เข้าไปดำเนินกิจการท่องเที่ยวและที่พัก ในอุทยานแห่งชาติ	ส่วนอุทยานแห่งชาติ	ให้บริการออนไลน์แก่ผู้รับบริการและหนังสือ ราชการ
๑๓.	การจองบ้านพักอุทยานแห่งชาติ	ส่วนอุทยานแห่งชาติ	ให้บริการออนไลน์แก่ผู้รับบริการและหนังสือ ราชการ
๑๔.	กระบวนการขออนุญาตเข้าไปศึกษาวิจัยในอุทยาน แห่งชาติ	ส่วนอุทยานแห่งชาติ	ให้บริการออนไลน์แก่ผู้รับบริการและหนังสือ ราชการ
๑๕.	ขอความอนุเคราะห์ยกเว้นค่าธรรมเนียมผ่านเข้า อุทยาน เพื่อเข้ากิจกรรมเพื่อตอบแทนสังคม	ส่วนอุทยานแห่งชาติ	ให้บริการออนไลน์แก่ผู้รับบริการและหนังสือ ราชการ
๑๖.	เป็นแหล่งท่องเที่ยวและแหล่งศึกษาตามธรรมชาติ	ส่วนอุทยานแห่งชาติ	มีการติดป้ายบอกชื่อชนิดพันธุ์ต่างๆเพื่อให้เข้าใจ
๑๘.	ตรวจสอบชนิดพันธุ์ผีเสื้อกลางวันและผีเสื้อกลางคืน	กลุ่มงานวิชาการ	๑.มีการจัดการตัวอย่างผีเสื้อกลางวันตามหลักการ ๒.ให้บริการและเผยแพร่ข้อมูลด้านผีเสื้อกลางวัน และผีเสื้อกลางคืน ผ่านระบบ Internet
๑๙.	เผยแพร่ข้อมูลด้านความหลากหลายทางชีวภาพ และกลไกการลดการปล่อยก๊าซคาร์บอนสู่บรรยากาศ (REDD)	กลุ่มงานวิชาการ	๑.เพิ่มช่องทางในการเผยแพร่ข้อมูลดังกล่าว ให้มากขึ้น เช่น ทางวีดิทัศน์ Internet ๒.ปรับปรุงเนื้อหาข้อมูลที่จะใช้ในการเผยแพร่ ให้ทันเหตุการณ์ สามารถเข้าใจได้ดียิ่งขึ้น
๒๐.	โครงการพัฒนาป่าไม้อันเนื่องมาจากพระราชดำริ	ส่วนประสานงานโครงการ	
๒๑.	หมู่บ้านพิทักษ์ป่ารักษาสิ่งแวดล้อม	ส่วนประสานงานโครงการ	

ลำดับ ที่	ชื่อกระบวนการ	ผู้รับผิดชอบ	แนวทางและวิธีการ ในการปรับปรุง
กระบวนการสนับสนุน			
๑.	จัดทำกำหนดการตรวจงานขององคมนตรีและ ประสานส่วนราชการที่เกี่ยวข้อง	ส่วนประสานงานโครง การฯ	
๒.	ฟ้องคดีแพ่งจากผู้ทำลายทรัพยากรป่าไม้	กลุ่มงานกฎหมาย	ให้ความรู้/ความเข้าใจ/สนับสนุนเพื่อเพิ่ม ประสิทธิภาพในการปฏิบัติงานการรวบรวม พยานหลักฐานให้ปฏิบัติแก่บุคลากรในสังกัด ปฏิบัติตามกฎ, ระเบียบ, คำสั่งและแนวทาง ปฏิบัติ ของกรมอุทยานแห่งชาติ สัตว์ป่า
แผนรองรับสถานการณ์ฉุกเฉิน/ภัยพิบัติ			
๑.	จัดตั้งศูนย์เตือนภัยพิบัติในพื้นที่ป่าอนุรักษ์	ส่วนฟื้นฟูและพัฒนาพื้น ที่อนุรักษ์	แต่งตั้งเจ้าหน้าที่ผู้มีความรู้ประจำศูนย์ ให้ชัดเจน
๒.	การจัดทำแผนเผชิญเหตุและการฝึกซ้อม	ส่วนอุทยานแห่งชาติ	๑.จัดทำแผนเผชิญเหตุตามความเสี่ยงต่อ การเกิดสาธารณภัย ๒.ดำเนินการฝึกซ้อมตามแผนเผชิญเหตุ อย่างน้อยปีละ ๑ ครั้ง โดยให้รายงานการ ฝึกซ้อม พร้อมภาพถ่าย

(๑๕) แนวทางในการเรียนรู้ และการแลกเปลี่ยนความรู้ภายในองค์กร

๑. พัฒนาองค์กรให้เป็นองค์กรแห่งการเรียนรู้ โดยมีการจัดการความรู้ภายในองค์กร (Knowledge Management)
๒. จัดทำแผนการจัดการความรู้
๓. ดำเนินการตามแผนการจัดการความรู้
๔. จัดให้มีองค์ความรู้ในแต่ละสายงาน
๕. จัดให้มีการเข้าถึงความรู้ ในระบบ Internet ของสำนักบริหารพื้นที่อนุรักษ์ที่ ๑๖
๖. จัดทำคู่มือปฏิบัติงานตามภารกิจหน้าที่
๗. จัดฝึกอบรมในหลักสูตรต่างๆ เพื่อเพิ่มพูนความรู้ให้กับบุคลากรในหน่วยงาน
๘. พัฒนาเว็บไซต์ www.fca16.com ให้ทันสมัย

(๑๕) แนวทางในการเรียนรู้ และการแลกเปลี่ยนความรู้ภายในองค์กร (ต่อ)

๙. จัดทำคู่มือทางวิชาการที่จำเป็นในการปฏิบัติราชการ

๑๐. เข้าร่วมประชุมการเผยแพร่ความรู้ทางด้านวิชาการ

๑๑. จัดให้มีการประชุมเชิงวิชาการเพื่อแลกเปลี่ยนการเรียนรู้ระหว่างบุคลากรในหน่วยงาน

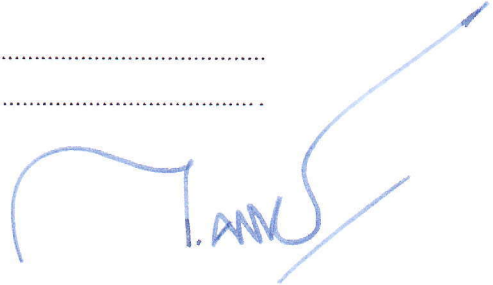
ผู้จัดทำ :

คณะทำงานจัดทำลักษณะสำคัญขององค์กร ประจำปีงบประมาณ พ.ศ. ๒๕๕๘

ภายใต้คณะทำงานจัดทำคำรับรองการปฏิบัติราชการ สำนักบริหารพื้นที่อนุรักษ์ที่ ๑๖ (เชียงใหม่)

ความคิดเห็น :





(นายกมลไชย คชชา)

ผู้อำนวยการสำนักบริหารพื้นที่อนุรักษ์ที่ ๑๖
ประกาศเมื่อวันที่ ๖ กรกฎาคม พ.ศ. ๒๕๕๘